

Halvårlig konjunkturstatus for transportområdet

Denne konjunkturstatus tjener som formål at beskrive den seneste økonomiske udvikling, og hvordan denne har påvirket transportsektoren.

Indledningsvis sammenfattes seneste udviklingsindikatorer for 2. kvartal 2011.

Dernæst redegøres der for de senere års økonomiske udvikling.

Herefter præsenteres nøgletal for gods- og persontransport over en længere periode fordelt efter transport via vej, jernbane, hav og luft.

Ændringer i statistikker og tidsserier foretages i takt med at disse revideres og videreudvikles.

Denne konjunkturstatus opdateres halvårligt.



Indholdsfortegnelse

1. Indikatorer ved 2. kvartal 2011.....	3
2. Den samlede økonomiske udvikling i transportsektoren.....	4
3. Status på transport via vej.....	6
4. Status på transport via jernbane.....	13
5. Status på transport via hav.....	15
6. Status på transport via luft.....	18



1. Indikatorer ved 2. kvartal 2011

Efter fire kvartaler med lav eller tæt ved nulvækst i 2010 var BNP realvæksten ved 1. kvartal 2011 minus 1,1.

Der har igennem 2010's kvartaler været en svag stigende tendens i det samlede transportarbejde med danske lastbiler. Tendensen har været båret frem af kvartalvis vækst i nationalt transportarbejde. Ved 4. kvartal 2010 forekom der vækst i det samlede transportarbejde med danske lastbiler sammenlignet med samme kvartal 2009.

Grænsetrafikken med lastbiler var 6 pct. højere i 4. kvartal 2010 end tilsvarende kvartal i 2009. Ved 1. kvartal 2011 var der flere lastbiler på de store danske broer. Ved Storebælt og Øresund steg trafikken med lastbiler med hhv. 3 pct. og 10 pct. ift. samme kvartal 2010.

I 2010 var der færre ophørte vognmandsvirksomheder end i 2009. Fra 3. kvartal 2010 til 4. kvartal 2010 faldt kapacitetsudnyttelsen i danske lastbiler en smule, men ved sammenligning af kvartaler på tværs af år var kapacitetsudnyttelsen ved 4. kvartal 2010 9 pct. højere end tilsvarende kvartal i 2009.

Fra 4. kvartal til 1. kvartal 2011 var der vækst i antallet af nyregistrerede varebiler, lastbiler sættevogne og sættevognstrækkere samt ift. 1. kvartal 2010, dog undtaget lastbiler.

Antallet af nyregistrerede personbiler kom i 1. kvartal 2011 tilbage på samme niveau som inden krisen, og der var således igen vækst i antallet af nyregistrerede personbiler i 1. kvartal 2011 ift. tilsvarende i 2010. Ved 1. kvartal 2011 var der 3,1 pct. vækst i biltrafikken fordelt med positive vækstrater ud over hele landet.

Fra 2009 til 2010 forekom der et fald i det årlige antal passagerer i den kollektive togtrafik målt på antal passagerer. Især i 2. og 3. kvartal forekom der fald i antallet, i mens der ved 4. kvartal 2010 var en stigning på 3,5 pct. passagerer ift. samme kvartal i 2009.

Antal kørte personkilometer i den kollektive togtransport var i alle fire kvartaler i 2010 højere end i 2009, og det årlige antal kørte personkilometer steg i alt med 3 pct.

Godsomsætningen i de danske havne steg fra 3. kvartal 2010 til 4. kvartal 2010, og var dermed 3 pct. højere end i 4. kvartal 2009.

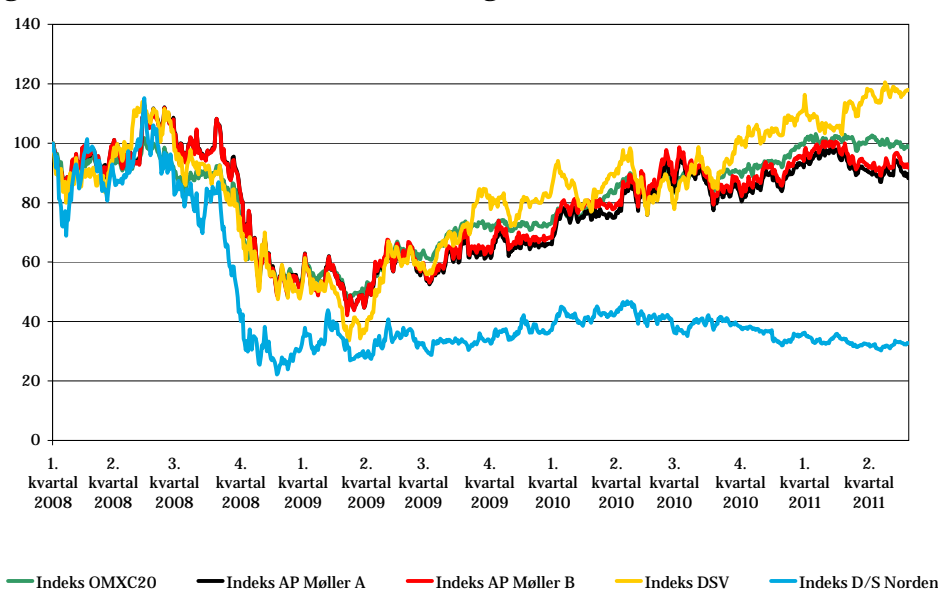
Antallet af passagerer i de danske lufthavne steg i 1. kvartal 2011 med 3,2 pct. i København og 2 pct. i Aalborg ift. samme kvartal i 2010. I Billund faldt antallet passagerer med 1,2 pct. i samme periode.

2. Den samlede økonomiske udvikling i transportsektoren

Nedenstående figur 2.1 viser aktiekursudviklingen i transportsektoren repræsenteret ved aktiekursindeks for tre af de førende danske virksomheder i branchen, AP Møller (A- og B-aktier), D/S Norden og DSV A/S samt udviklingen i det overordnede OMXC20-indeks.

I figur 2.1 aflæses finanskrisens begyndelse i 3. kvartal 2008 tydeligt. Der observeres store fald i både OMXC20-indekset og i transportsektoren.

Figur 2.1: Indeks over aktiekursudviklingen (1. kvartal 2008 = indeks 100)



Kilde: NASDAQ OMX Group

Siden 1. kvartal 2009 har både OMXC20-indekset og aktiekursudviklingen i transportsektoren stabiliseret sig med en stigende tendens i alle indeks undtagen D/S Norden.

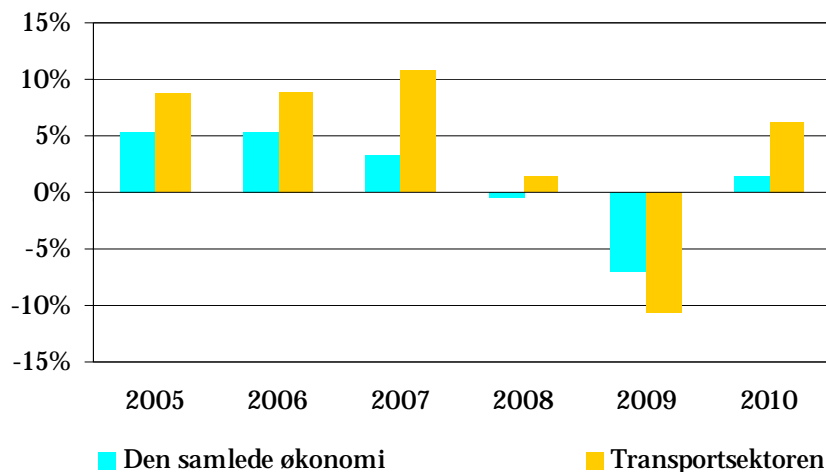
Finanskrisen er nu afløst af en økonomisk recession. I figur 2.2 nedenfor ses realvæksten i produktionen¹, der udtrykker aktiviteten i den samlede økonomi og i transportsektoren isoleret set.

¹ Nationalregnskabsteknisk er produktionsbegrebet en bruttostørrelse, dvs. tallet angiver værdien af produktionen inden for danske landegrænser, uden at modregne skatter og forbrug i produktionen.



Den økonomiske recession er tydelig at aflæse i figur 2.2 i form af faldende produktion i den samlede økonomi og i transportsektoren.

Figur 2.2: Realvækst i produktionen i den samlede økonomi og i transportsektoren i faste 2000 priser



Kilde: Danmarks Statistik

I 2008 var væksten i den samlede økonomi svagt negativ og i transportsektoren tæt ved nul. I 2009 var væksten for begge negativ, med hhv. minus 7,0 pct. i den samlede økonomi og minus 10,7 pct. i transportsektoren.

I 2010 var der igen vækst i produktionen i den samlede økonomi og i transportsektoren med hhv. 1 pct. og 6 pct.

De nyeste tal for realvæksten i BNP i tabel 2.1 nedenfor viser, at der i 2010's tre sidste kvartaler var vækst, hvorimod der i 1. kvartal 2011 forekom et mindre fald i BNP.

Tabel 2.1: Realvækst i BNP i pct. i faste 2000 priser

2. kv. 2010	3. kv. 2010	4. kv. 2010	1. kv. 2011
1,3	0,6	0,2	-1,1

Kilde: Danmarks Statistik

3. Status på transport via vej

I dette afsnit redegøres der for nøgletal for vejnettet med henblik på at beskrive udviklingen i gods- og persontransport via vej.

Fald i transportarbejde med danske lastbiler

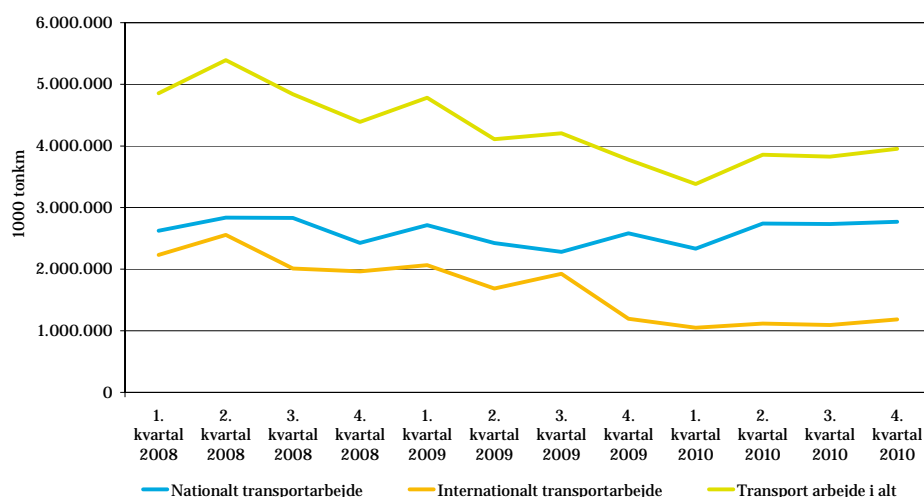
Udviklingen i transportarbejdet med danske lastbiler har været ramt af den økonomiske recession, hvilket fremgår af figur 3.1 nedenfor.

Fra 1. kvartal 2008 til 1. kvartal 2010 faldt transportarbejdet med danske lastbiler med 30 pct. Det største fald forekom i internationalt transportarbejde, der faldt med 53 pct. i samme periode. Nationalt transportarbejde faldt ligeledes i samme periode med 11 pct.

Siden 1. kvartal 2010 til 4. kvartal 2010 har der været en stigende tendens i det samlede transportarbejde, især båret frem af stigninger i nationalt transportarbejde. Ved sammenligning af samme kvartaler på tværs år fremgår det, at der i 2010 var vækst i nationalt transportarbejde i anden, tredje og fjerde kvartal sammenlignet med tilsvarende i 2009. Modsat er gældende for internationalt transportarbejde, hvor der var fald i transportarbejdet.

Samlet set lå transportarbejdet i 2010 fortsat under 2008 og 2009 niveauerne, men i 4. kvartal 2010 var der ift. samme kvartal 2009 vækst i det samlede transportarbejde.

Figur 3.1: Udviklingen i transportarbejdet med danske lastbiler





Stigning i antal lastbiler på broerne i 1. kvartal 2011

Den faldende mængde transportarbejde har betydet færre lastbiler på de store danske broer, hvilket fremgår af figur 3.2 nedenfor.

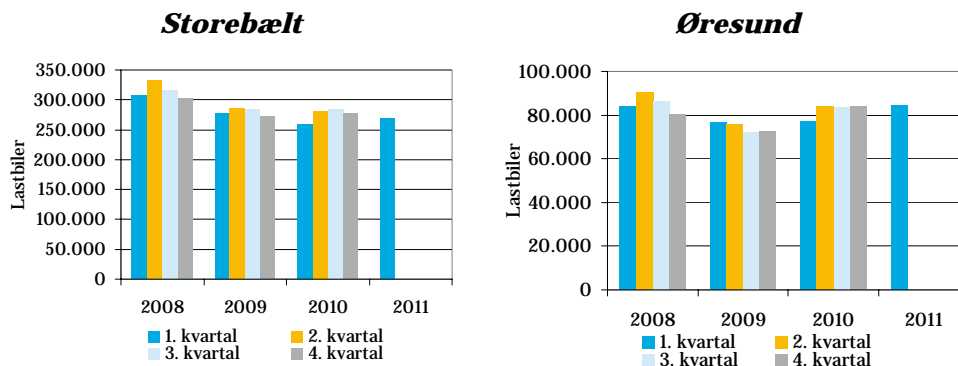
Figuren viser, at især Storebæltsforbindelsen har oplevet fald i det årlige antal lastbiler, der benytter broen. Fra krisens start i 2008 til 2010 er antallet af lastbiler faldet fra 1,25 mio. til 1,10 mio. Et fald på 12 pct.

Ved 1. kvartal 2011 var der vækst i lastbiltrafikken på Storebælt, der kørte således ca. 3 pct. flere lastbiler i 1. kvartal 2011 ved sammenligning med tilsvarende kvartal 2010.

På Øresundsbroen var der fra 2008 til 2009 ligeledes fald i antallet af lastbiler, der krydsede broen. Lastbiltrafikken faldt fra 3,41 tusinde til 2,98 tusinde. Et fald på 12 pct. Fra 2009 til 2010 var der dog igen fremgang, så antallet af lastbiler i 2010 var 3,28 tusinde, dvs. kun knap 4 pct. lavere end i 2008.

Ved 1. kvartal 2011 var der fortsat vækst på Øresund, der kørte ca. 10 pct. flere lastbiler over broen i 1. kvartal 2011 ift. samme periode 2009.

Figur 3.2: Antal lastbiler på de store broer



Kilde: Storebælt.dk og oresundsbroen.com



Vækst i antallet af lastbiler ind og ud af Danmark

Der har i 2. kvartal og 4. kvartal i 2010 ift. tilsvarende i 2009 været vækst i antallet af lastbiler ind og ud af Danmark. Ved 2. kvartal og 4. kvartal 2010 kørte der hhv. 9 pct. og 6 pct. flere lastbiler ind og ud af Danmark ift. tilsvarende kvartaler i 2009.

Tabel 3.1 Vækst i antallet af lastbiler ind og ud af Danmark ift. samme kvartal året før, i procent.

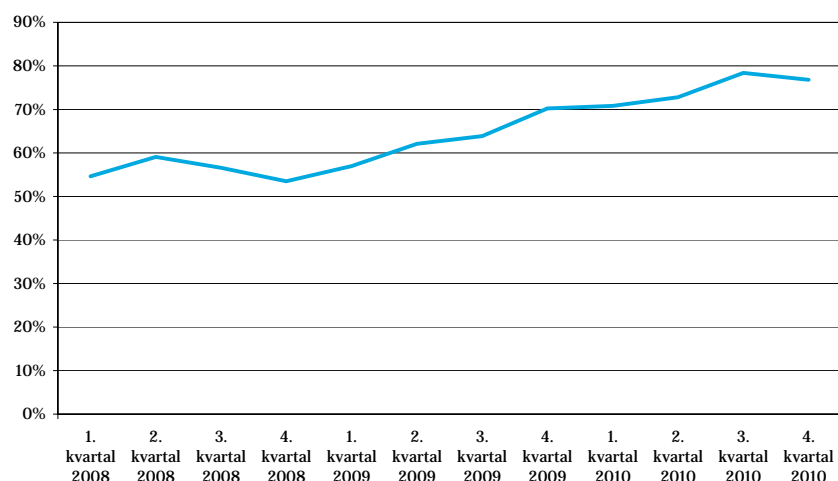
Grænseforbindelse	4. kvartal 2008- 2009	2. kvartal 2009- 2010	4. kvartal 2009- 2010
Landegrænse	-7	7	5
Øresund	-5	13	11
Gedser-Rostock, Rødby- Puttgarden	-7	12	12
Kattegat/Skagerrak	-5	3	3
Andet	-1	21	4
I alt	-6	9	6

Kilde: ITD.dk

Høj kapacitetsudnyttelse i de danske lastbiler

Figur 3.3 nedenfor viser, at de danske lastbiler i 4. kvartal 2010 havde en kapacitetsudnyttelse på 76,8 pct. Det er et lille fald ift. 3. kvartal 2010, men en stigning på ca. 9 pct. ift. 4. kvartal 2009.

Figur 3.3: Danske lastbilers kapacitetsudnyttelse ved national vejgodstransport (pct. af lasteevnen (ton) korrigeret for volumengods)



Kilde: Danmarks Statistik

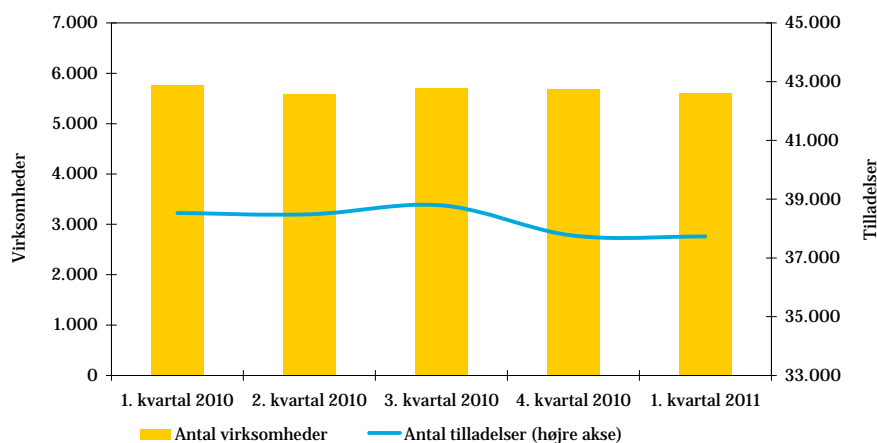


Stabil udvikling i antal vognmandsvirksomheder i 2010

Igennem 2010 har antallet af vognmandsvirksomheder været stabilt.

Ved 1. kvartal 2011 fandtes der 5.612 virksomheder, hvilket er 2,5 pct. færre ift. samme kvartal 2010. Virksomhederne havde i alt 37.773 tilladelser, hvilket i gennemsnit er 6,7 tilladelser per virksomhed.

Figur 3.4: Antal vognmandsvirksomheder og tilladelser



Kilde: Trafikstyrelsen

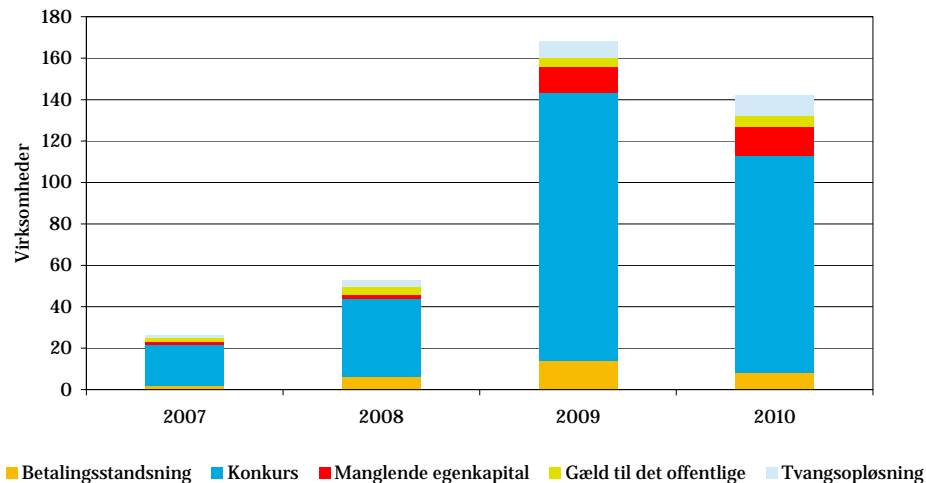
Årsager til ophør af vognmandsvirksomheder

Fra figur 3.5 fremgår det, at 2010 har været endnu et år, hvor mange virksomheder har været nødsaget til at dreje nøglen om. Niveaulet i 2009 og 2010 ligger stadig højt over niveauet før finanskrisens start. Sammenlignet med årene før 2009 er der sket mere end en fordobling i antallet af virksomheder, som er ophørt.



Fra 2009 til 2010 har der dog været et lille fald i antallet af ophørte vognmandsvirksomheder. Helt konkret måtte 142 vognmandsvirksomheder lukke i 2010 mod 168 i 2009.

Figur 3.5: Årsager til ophør af vognmandsvirksomheder



Kilde: Trafikstyrelsen

Den væsentligste årsag til ophør i 2010 var, som i de øvrige år, konkursbegæring.

I 2010 blev 105 virksomheder erklæret konkurs, hvilket er knapt 19 pct. færre end i 2009.

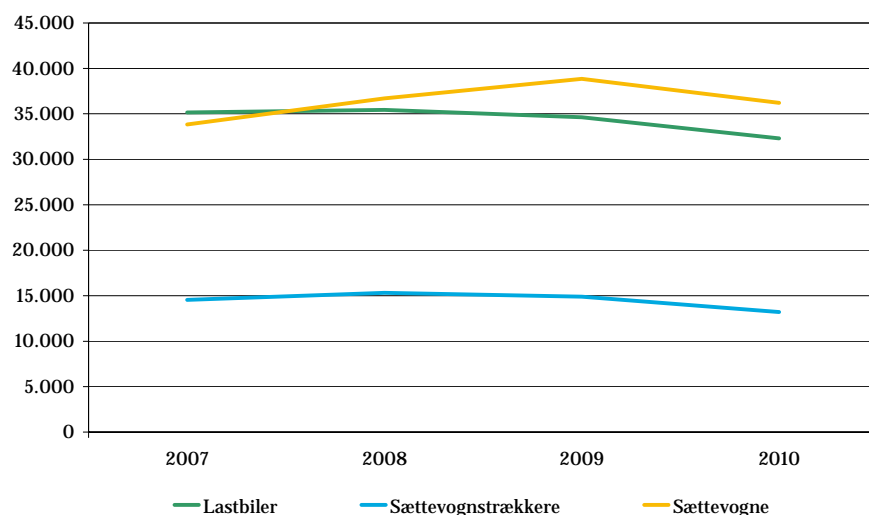
Færre virksomheder er ligeledes gået i betalingsstandsning i 2010 end i 2009, hhv. 8 virksomheder i 2010 mod 14 virksomheder i 2009.

Bestanden af godskøretøjer er svagt faldende

Bestanden af køretøjer har fra 2009 til 2010 været faldende, hvilket fremgår af figur 3.6.

Således faldt bestanden af lastbiler med ca. 7 pct., sættevognstrækkere med 11 pct. og sættevogne med ca. 7 pct.

Figur 3.6: Bestand af godskøretøjer pr. 1. januar



Kilde: Danmarks Statistik

Fald i antallet af nyregistrerede køretøjer til godstransport

I figur 3.7 fremgår det, at antallet af nyregistrerede varebiler, lastbiler, sættevogne og sættevognstrækkere er faldet fra 1. kvartal 2008 til 1. kvartal 2010.

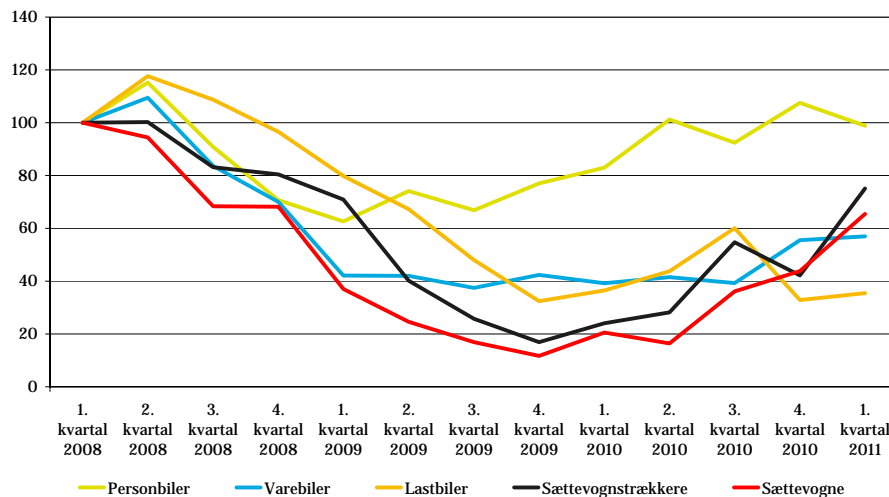
Siden 1. kvartal 2010 og frem til 1. kvartal 2011 har der været en stigende tendens i antallet af nyregistrerede varebiler, sættevogne og sættevognstrækkere.

Sammenlignes kvartalerne på tværs af år har der i 2010 ift. 2009 været stagnation eller vækst i antallet af nyregistrerede køretøjer af disse typer. Ved 1. kvartal 2011 var der vækst i alle disse køretøjstyper sammenlignet med tilsvarende kvartal 2010.

Antallet af lastbiler har siden 1. kvartal 2010 og frem til 3. kvartal 2010 periodvist ligeledes udvist stigende tendens, men der er modsat de øvrige godskøretøjer forekommet fald fra 3. kvartal 2010 til 1. kvartal 2011.

Sammenlignes kvartaler på tværs af år er det således kun i 3. kvartal 2010, hvor der var vækst i antallet af lastbiler ift. samme året før.

Figur 3.7: Nyregistrerede motorkøretøjer efter køretøjstype og periode (1. kvartal 2008 = indeks 100)



Kilde: Danmarks Statistik

Nedenfor følger gennemgang af nøgletal for persontransport via vej.

Mindre fald i antallet af nyregistrerede personbiler

Af ovenstående figur 3.7 fremgår det, at antallet af nyregistrerede personbiler faldt fra 1. kvartal 2008 til 1. kvartal 2009, men at der fra 1. kvartal 2009 til 1. kvartal 2011 igen har været vækst, så antallet af nyregistrerede personbiler er tilbage på samme niveau som i 2008. De første tal for 2011 bekræfter, at denne udvikling fortsætter, således var der vækst i antallet af køretøjer ved 1. kvartal 2011 ift. 1. kvartal 2010.

Kvartalvis vækst i 1. kvartal 2011

Tabel 3.2 viser, at der ved 3. kvartal 2010 forekom den første stigning i biltrafikken siden 2. kvartal 2008 – en stigning på 0,5 pct. ift. samme kvartal året før.



Efter en tilbagegang i 4. kvartal 2010 var der ved 1. kvartal 2011 igen vækst i persontrafikken.

Tabel 3.2: Biltrafikkens udvikling pr. kvartal i hele landet ift. samme periode året inden, i procent.

	1. kvt.	2. kvt.	3. kvt.	4. kvt.
2008	1,3	2	-1,1	-1
2009	-1,1	-2,1	-0,6	-2,1
2010	-4,4	-0,4	0,5	-1,1
2011	3,1			

Kilde: Vejdirektoratet

Tabel 3.3 giver et mere detaljeret og regionalt overblik over biltrafikkens udvikling. Tabellen viser, at der ved 1. kvartal 2011 var vækst i biltrafikken i alle områder af landet.

Tabel 3.3: Biltrafikkens udvikling pr. kvartal fordelt på land og by ift. samme periode året før, i procent.

	1. kvt. 2010	2. kvt. 2010	3. kvt. 2010	4. kvt. 2010	1. kvt. 2011
Motorveje	-4	0,4	0,2	-1,3	3,3
Land ekskl. Motorveje	-5,1	0,1	0,7	-1,2	3,2
Land inkl. Motorveje	-4,7	-1	0,9	-2,5	6,5
Byer 5.000-100.000 indb.	-3	-0,1	0,7	-0,9	2,5
Ålborg, Odense og Århus	-3,4	0,5	0,1	0,3	2,3
Storkøbenhavn	-2,9	-1	-0,4	0	3,2
Byer i alt	-4,4	-0,4	0,3	-0,4	2,7

Kilde: Vejdirektoratet

4. Status på transport via jernbane

I dette afsnit redegøres der for nøgletal for jernbanenettet med henblik på at beskrive udviklingen i gods- og persontransport via jernbane.

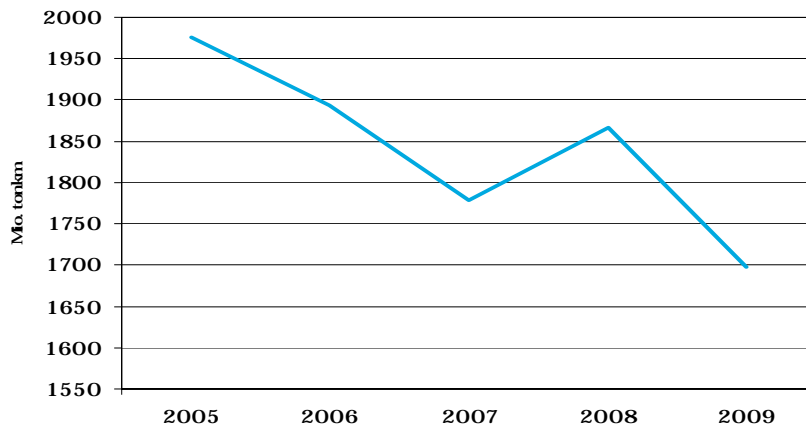
Fald i godstransport på de danske jernbaner

Det fremgår tydeligt af figur 4.1, at godstransporten via det danske jernbanenet har haft en faldende tendens over de seneste år. På trods af en stigning fra 2007



til 2008 har der været et samlet fald på 14 pct. i antal mio. ton kilometer fra 2005 til 2009, hvilket svarer til et fald på 278 mio. ton kilometer.

Figur 4.1: Godstransport med jernbane i mio. ton kilometer

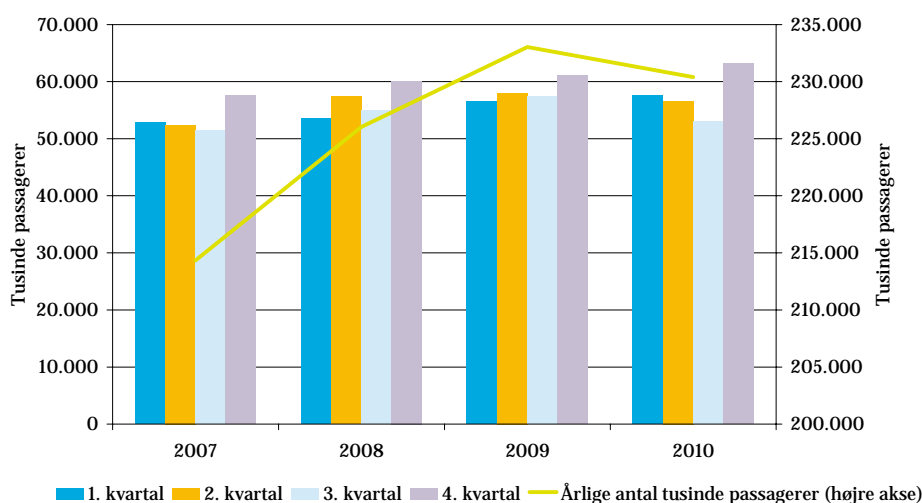


Kilde: Danmarks Statistik

Fald i 2010's passagertal, men vækst i 4. kvartal og i årlige kørte personkilometer

Figur 4.2 nedenfor viser, at der fra 2007 til 2009 har været en stigning i det årlige passagertal, men at tallet fra 2009 til 2010 er faldet. Således var antallet af passagerer lavere i 2. og 3. kvartal 2010 ift. tilsvarende i 2009. Ved 4. kvartal 2010 var antallet dog 3,5 pct. højere end i 2009.

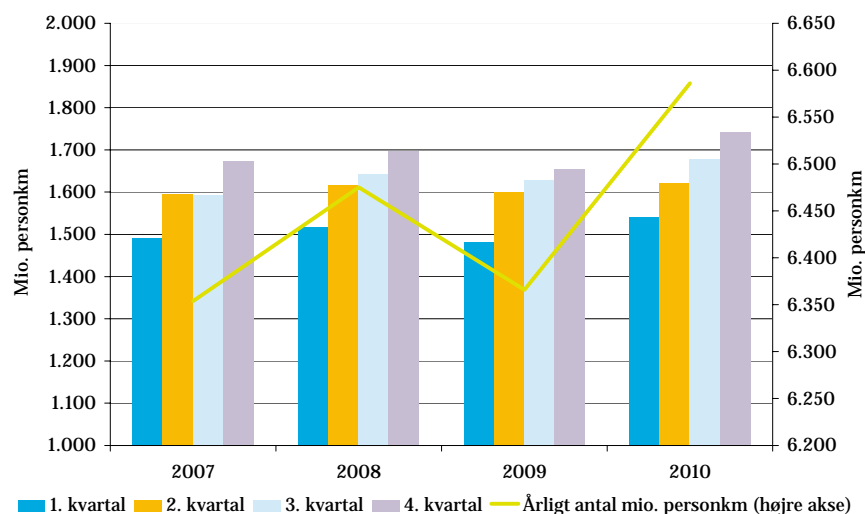
Figur 4.2: Antal passagerer på det danske jernbanenet (i tusinde)



Kilde: Danmarks Statistik

Figur 4.3 viser, at der efter fald i antal kørte personkilometer fra 2008 til 2009, igen er fremgang i mængden af kørte personkilometer. Der var således vækst i alle fire kvartaler i 2010 ift. tilsvarende i 2009, og det årlige antal kørte personkilometer var i alt 3 pct. højere i 2010.

Figur 4.3: Antal kørte personkilometer (mio. km.)



Kilde: Danmarks statistik

5. Status på transport via hav

I dette afsnit redegøres der for nøgletal for havne- og containertransport og færgetransport med henblik på at beskrive udviklingen i gods- og persontransport via hav.

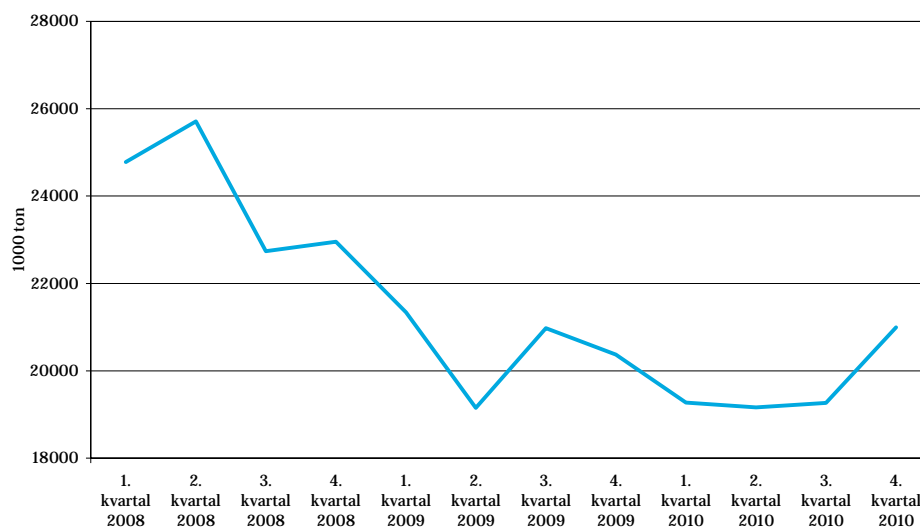
De store havne er ramt af den økonomiske recession

Figur 5.4 viser, at godsomsætningen i de store danske havne fra 1. kvartal 2008 frem til 3. kvartal 2009 er faldet.



Fra 3. kvartal 2010 til 4. kvartal 2010 forekom der en stigning i godsomsætningen. Sammenlignes kvartaler på tværs af år var der ved 4. kvartal 2010 en vækst på 3 pct. ift. 2009.

Figur 5.1: Godsomsætning i de større danske havne i tusinde ton



Kilde: Danmarks statistik

Til trods for den faldende omsætning i ton måles der i 2010 en fremgang i antallet af containere.

Fremgang i omsætningen af antal containere i 2010

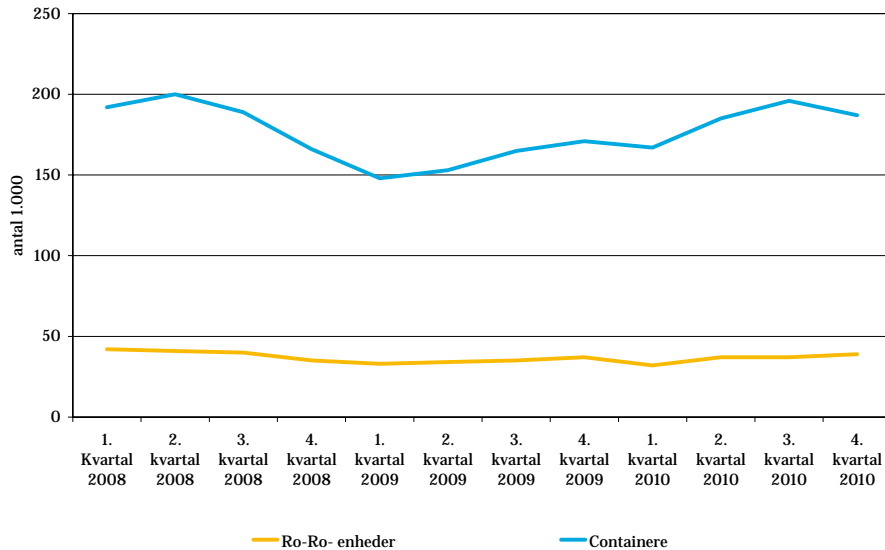
Figur 5.2 viser, at der fra 1. kvartal 2008 til 1. kvartal 2009 forekom fald i omsætningen af containere i de danske havne. Siden 1. kvartal 2009 og frem til 4. kvartal 2010 har der været en stigning i antallet af containere. Ved 4. kvartal 2010 er der 12 pct. flere containere end tilsvarende kvartal 2009.



Omsætningen i RO-RO-enheder er forholdsvis uændret i hele perioden.

Side 17/19

Figur 5.2: Omsætning af container- og RO-RO-enheder i større danske havne i antal tusinde



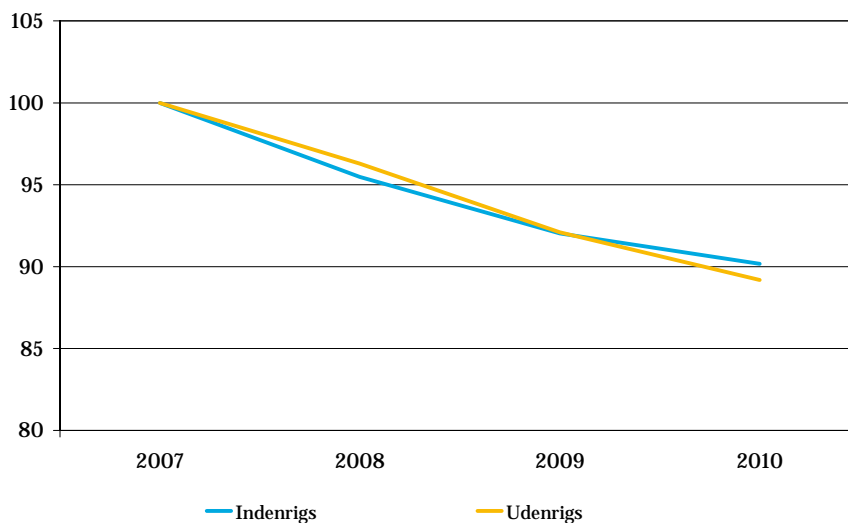
Kilde: Danmarks Statistik

Anm. Antallet af Ro-Ro enheder omfatter enheder fra fragtskibe. Antallet fra færger er ikke medtaget.

Fald i passagertallene for de danske færger

Af figur 5.3 nedenfor fremgår det, at der fra 2007 til 2010 har været fald i antallet af personbiler på både indenrigs og udenrigs ruterne på hhv. 10 og 11 pct.

Figur 5.3: Udviklingen i antallet af personbiler på indenrigs- og udenrigsfærgeruter (indeks 100= 2005)



Kilde: Danmarks Statistik

6. Status på transport via luft

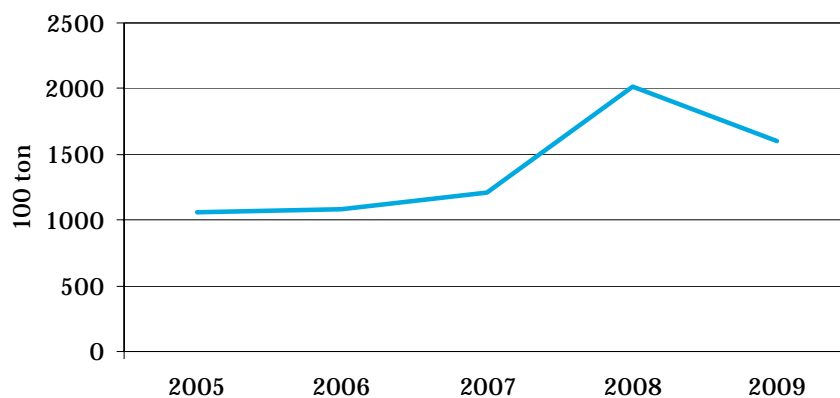
I dette afsnit redegøres der for nøgletal for lufthavnene med henblik på at beskrive udviklingen i gods- og persontransport via luft.

Fald i godstransport via luft

Lufthavnene har også mærket den økonomiske krise i form af fald i godstransporten.

I figur 6.1 ses det at godstransporten via luft steg markant fra 2005 frem til 2008. Fra 2008 til 2009 er godstransport via luft faldet med 413 tusinde ton svarende til et fald på ca. 20 pct., dog er mængden af gods transporteret stadig langt over 2005 niveauet.

Figur 6.1: Godstransport med luftfart, antal ton betjent i danske lufthavne



Kilde: Danmarks Statistik



Passagertransporten i vækst igennem hele 2010

I tabel 6.1 fremgår det, at alle tre store danske lufthavne har haft stigende passagertal igennem hele 2010 ift. 2009. Væksten i passagertallene fortsætter i 1. kvartal 2011 for København og Aalborg lufthavn, imens Billund har et fald på 1,2 pct.

Tabel 6.1: Vækst i passagertal i de store danske lufthavne ift. samme periode året før, i procent.

	1. kv 2009	2. kv 2009	3. kv 2009	4. kv 2009	1. kv 2010	2. kv 2010	3. kv 2010	4. kv 2010	1. kv 2011
København	-16,2	-10,2	-7,2	0,3	12,4	0,8	12,2	11,9	3,2
Billund	-10,8	-14,7	-11,1	0,0	11,2	7,8	18,4	8,2	-1,2
Aalborg	-11,4	2,1	10,8	28,8	38,5	13,0	19,5	7,2	2,0

Kilde: Danmarks Statistik